



B&D Group

Programski paket Kasa/POS – Café V6.xx

UPUTSTVO ZA KORIŠĆENJE

Uputstvo je ažurirano zaključno sa verzijom V 6.34

© B&D Group Yugoslavia

1. Namena programskog paketa

Programski paket **Café/Kasa-POS V 5.xx** (u daljem tekstu program) predstavlja idealan softver za vođenje evidencije o prodaji u maloprodajnim i ugostiteljskim objektima svi veličina i stepena komplikovanosti unutrašnje organizacije. Predviđen je za rad u dve verzije – Café – za ugostiteljske objekte i Kasa/POS za maloprodajne objekte. Da li će program raditi u verziji Café ili Kasa/POS možemo postaviti u setup-u opcija programa uz još mnogo dodatnih opcija. Programski modul Kasa može se povezati sa programom za vođenje robnog knjigovodstva preduzeća **Rob V 8.xx** u kom slučaju je moguća primena procedura za automatsko knjiženje dokumenata iz modula Kasa i automatsko formiranje MP računa za dan. Uz korišćenje ostalih opcija povezivanja programa **Rob** i programa za finansijsko knjigovodstvo, kao i automatizovanog paketskog prenosa podataka dobija se izuzetno moćan system koji se može primeniti u preduzećima koja imaju više izmeštenih destinacija. Ovim se dobija knjigovodstveni informacioni system sa unosom podatka samo na jednom mestu. Program se može povezati na podržane modele fiskalnih kasa i štampača, čime se omogućava automatska izrada fiskalnih računa. U tom slučaju kasa odnosno štampač radi u tzv. slave modu i u potpunosti je kontrolisana od strane računara.

2. Potrebna konfiguracija računarskog sistema

Program se može koristiti na svim standardnim konfiguracijama personalnih računara (PC). Program radi pod Microsoft operativnim sistemima MS DOS (od verzije 5.00), MS Windows 95, 98 i XP. Da bi mogao ispravno da funkcioniše, računar, pored ostalog, mora raspolagati:

- 100 MB slobodnog prostora na HDD-u
- minimalno jednim COM port-om (za povezivanje samo sa fiskalnom kasom) odnosno 2 COM port-a (za istovremeno povezivanje fiskalne kase i bar kod čitača).

Ovaj program po instalaciji sam zauzima oko 3 MB prostora na hard disk-u, ali radi ispravnog funkcionisanja, zahteva najmanje 50 MB slobodnog prostora na particiji hard diska na kojoj je instaliran !

Preporučena konfiguracija podrazumeva Pentium računar, ocesorom, barem 16 MB RAM memorije i color monitor-om.

U varijanti rada Café ili Kasa/POS program je predviđen da radi u jednokorisničkom okruženju. U slučaju povezivanja modula Kasa na program za robno knjigovodstvo, program može da radi u jednokorisničkom ili mrežnom okruženju u Novell Netware i MS Windows mrežama.

3. Instalacija programa

Program se distribuira preko Internet-a, na CD-u ili 3,5' disketi u vidu jednog samoraspakujuceg exe fajla. Instalaciju je preporučljivo **pokrenuti iz čistog DOS-a** (u Windows-u 95 i 98 program steba startovati iz MS DOS mod-a a ne iz MS DOS Prompt-a). Po "dizanju sistema", potrebno je uraditi sledeće:

1. Presnimite fajl KASA6xx.EXE u neki privremeni direktorijum (na pr. C:\TEMP) i startujte ga. U pitanju je samoraspakujuci fajl koji ce raspakovati sve fajlove potrebne za instalaciju. U istom privremenom direktorijumu startujte SETUP.BAT ili INSTALL.BAT. Posle toga pratite instrukcije programa za instalaciju ispisane na ekranu. Unesite podatke na koga registrujete program, serijski broj instalacije, kao i verziju instalacije. Moguce su tri verzije instalacije:
 - KASA (Lite verzija) - instalira se najjednostavnija verzija koja se sastoji samo od programskog modula KASA. Ova instalacija omogućava rad i kontrolu jedne kase u okviru objekta;
 - KASA+KAF (Full verzija) - verzija koja se sastoji od programskih modula KAF i KASA. Ova verzija uz kontrolisanje fiskalne kase omogućava i mnoštvo izvestaja o prodaji koji su na raspolaganju vlasniku objekta, ali ne predstavljaju knjigovodstvene podatke. Ova instalacija predpostavlja rad na jednoj kasi u okviru objekta
 - KASA+ROB - instalacija koja predpostavlja da je prethodno instaliran B&D GROUP programski paket za robno

knjigovodstvo preduzeća. Najmoćniji paket koji omogućava povezivanje do 99 kasa u okviru jednog maloprodajnog objekta, kao i povezivanje neograničenog broja maloprodaja na jednu ili više veleprodaja u okviru preduzeća. (Za ovaj paket je potrebno da prethodno bude instaliran B&D GROUP program za robno knjigovodstvo)

AKO NISTE DOBILI SERIJSKI BROJ REGISTRACIJE OD PROIZVODJACA I ZELITE DA KORISTITE DEMO VERZIJU PROGRAMA, KAO SERIJSKI BROJ UKUCAJTE XXXXXXXXXX. VALIDAN SERIJSKI BROJ ĆETE DOBITI OD PROIZVODJAČA PRI REGISTRACIJI PROGRAMA.

2. Kada ste uneli ove parametre, putanju gde zelite da instalirate program, kao i podatke pod kojim programskim okruženjem radite program se automatski instalira. Sledece sto treba da uradite je da postavite parametre rada programa kao i parametre komunikacije. Značenje parametara možete da nadjete u dodatku koji obradjuje podmenije za podešavanje rada programa.

AKO VAM ZNACENJE NEKOG OD PARAMETARA NIJE JASNO, OSTAVITE GA NA PODRAZUMEVANOJ VREDNOSTI.

Pod tačkom 1. možete mesto SETUP da otkucate i INSTALL.

Instalaciona procedura automatski podešava konfiguracione datoteke **config.sys** i **autoexec.bat** koji se nalaze u root direktorijumu (folder-u) C: particije hard disk-a.

U fajlu **config.sys** upisuje se linija:

FILES=90

Ako postoji linija files sa većim brojem od 90, ona neće biti promenjena, a ako je broj manji biće povećan na 90.

U fajlu **autoexec.bat** upisuje se linija:

SET CLIPPER=F85

Ako postoji linija SET CLIPPER sa pridruženim parametrom F manjim od 85 broj će biti prilagodjen, a ako je parametar veći ili 90 linija neće biti promenjena.

Pre promena stari fajlovi **autoexec.bat** i **config.sys** se snimaju u istoimene fajlove sa ekstenzijom **bid**.

Pri upotrebi sa operativnim sistemom Windows XP, može biti potrebno da ove izmene uradite ručno u fajlovima autoexec.nt i config.nt koji se nalaze u direktorijumu windows/system32.

4. Upgrade na nove verzije programa

B&D Group redovno distribuira nove dopunjene verzije programa putem e-mail-a, disketa ili direktnim uključivanjem na računar korisnika preko modema.. Prva dva metoda zahtevaju od korisnika poštovanje određene procedure.

Kao update fajl distribuira se samoraspakujuci kompresovan exe fajl (na primer sa nazivom K.EXE), u kome se nalaze fajlovi:

- NEW_KASA.!!! – fajl sa spiskom izmena za svaku verziju;
- FISKAL.!!! – fajl sa spiskom podržanih fiskalnih kasa/štampanja i sa podacima o podešavanju koja treba izvršiti na podržanim fiskalnim kasama da bi se omogućilo povezivanje računara i kase;
- KASA.EXE – nova verzija programskog modula KASA;
- KAF.EXE – nova verzija programskog modula Kafé/POS;
- UPDATEK.DBF – fajl sa podacima o dopunama baza.

Fajl K.EXE je potrebno presnimati u folder sa programom (C:\KAFIC) i startovati ga, a onda startovati i programe standardnom komandom za startovanje. Pri prvom startovanju, ako ima promena u bazama podataka baze će automatski biti uskladjene u slučaju da je prethodna verzija programa bila 6.27 ili novija.

Ako je verzija programa starija od 6.27, pre update-a baza pozovite službu tehničke podrške.

U slučaju povezivanja modula Kasa i programa za robno knjigovodstvo **Rob V8.XX** modul KAF.EXE neće postojati u fajlu K.ARJ. U tom slučaju potrebno je uraditi i update programa Rob na novu verziju. Nova verzija će automatski proveriti da li ima

promena u bazi podataka od prethodno instalirane verzije i automatski prilagoditi baze ako je to potrebno.

U slučaju bilo kakvih problema pri korišćenju programa B&D Group obezbeđuje podršku korisnicima na više načina:

- Publikovanjem podataka bitnih za korisnike na sajtu B&D Group na adresi www.BiD.co.yu;
- Davanjem pomoći korisnicima putem e-mail-a. E-mail-ove za pomoć slati na postmaster@BiD.4mg.com;
- Direktnim kontaktom na telefone 064/1183-089 i 064/1219-005 svakog dana sem nedelje od 8 do 20h (nedeljom od 10 do 15h).

U daljem tekstu će se smatrati da je instaliran programski modul Kasa u kombinaciji sa modulom Kaf (Cafe/POS). Objašnjenja o povezivanju sa programom za robno knjigovodstvo preduzeća Rob možete naći u dokumentaciji za program Rob.

5. Početak rada

Program je instaliran na disku u poddirektorijumu (podfolder-u) KAFIC direktorijuma (u daljem tekstu folder) koji ste uneli prilikom instalacije. Ako niste unosili nikakav put za instalaciju programa, program će biti instaliran u folder-u C:\KAFIC.

Ako su instalirana oba programska modula (KASA+KAF verzija instalacije), potrebno je prvo startovati programski modul Kaf, koji automatski formira sve baze podataka potrebne za rad oba modula – KAF i KASA. Ako je instaliran samo programski modul Kasa u varijanti KASA+ROB, pre startovanja modula Kasa potrebno je startovati Rob.

U slučaju da je instaliran programski modul Kasa samostalno, startujte ga.

Ovo se odnosi samo na prvo startovanje programa ili startovanje posle update-a verzije programa jer se tada vrši formiranje nedostajućih baza podataka. Posle ovoga sva ostala startovanja mogu se vršiti proizvoljnim redosledom.

Na neregistrovanoj verziji programa pri prvom startovanju se pojavljuje ekran koji Vas obaveštava da je potrebno da registrujete program da bi mogli neograničeno da koristite njegove mogućnosti nudeći dve mogućnosti – REGISTRACIJA i DEMO VERZIJA. Odabiranjem opcije Registracija ulazite u proceduru za registrovanje programa, dok opcija Demo verzija omogućava ulaz u probnu verziju programa uz ograničenje određenih opcija programa.

Ograničenja demo verzije su:

- ograničen vremenski rok korišćenja na 14 dana od dana instalacije;
- ograničen broj startovanja programa;
- mogućnost unosa samo 2 konobara/prodavca;
- mogućnost unosa do 100 artikala.

Više informacija o opciji registracija možete naći u delu opisa opcije REGISTRACIJA podmenija Opcije programskog modula Kaf.

Po aktiviranju programa na ekranu se pojavljuje ekran u kome postoji samo jedno polje u koje treba upisati vaše korisničko ime - šifru čija je svrha da onemogući neovlašćen pristup programu i podacima koji se u njemu nalaze i omogući eventualno prepoznavanje identiteta korisnika koji je sproveo određene izmene u podacima . Pri prvom startovanju programa potrebno je upisati glavnu šifru i pomoću nje definisati korisničke šifre koje se koriste pri svakodnevnoj upotrebi programa. Sve šifre u programu je moguće izmeniti, pa i glavnu šifru.

Za opis ovih postupaka kontaktirajte podršku za korisnike.

Pri ukucavanju korisničkog imena na ekranu se ne ispisuju slova ili brojevi tako da je mogućnost da neko drugi sazna vaše korisničko ime smanjena na minimum. Posle ukucanog korisničkog imena potrebno je da pritisnete taster <Enter>. Ako ste slučajno pogrešili računar vam dozvoljava da ponovo probate 3 puta, a onda automatski izlazi iz programa.

Korisničkom imenu se dodeljuje jedan od 10 različitih nivoa pristupa programu tako da je sa znanjem određenog korisničkog imena moguće uraditi samo dozvoljene radnje.

6.Sastav programskog paketa

Paket se sastoji iz dva programa:

- **Kasa** - modul za prikupljanje podataka i izdavanje računa;
- **Café/POS** – glavni modul za pregled podataka(samo u verziji instalacije KASA+KAF).

7.Stanje programa posle prvog startovanja

Na početku prvog startovanja programa se automatski formiraju baze podataka potrebne za rad programa. U skladu sa podešavanjima parametara programa pri instalaciji formiraju se i podrazumevani unosi u bazama podataka da bi se program mogao inicijalno koristiti i to:

- u Šifarniku poreza formira se važeća tabela poreza za fiskalne kase. Ova tabela poreza sadrži važeće poreze u trenutku formiranja verzije programa;
- u Šifarniku konobara/prodavaca formira se konobar/prodavac sa šifrom 01, nazivom PROBNI KONOBAR/PRODAVAC i lozinkom za ulaz u unos računa 111;
- u Šifarniku stolova/konta formira se sto sa sifrom 1 i nazivom PROBNI STO/KONTO.

U daljem rado ovi podaci se mogu obrisati, ažurirati ili na drugi način prilagoditi korisniku. Njihova svrha je da omoguće inicijalno korišćenje programa bez potrebe za velikim poznavanjem načina njegovog funkcionisanja.

Radi isprobavanja mogućnosti rada programa ili njegovog korišćenja moraju se uneti podaci o artiklima u Šifarnik artikala/Cenovnik. Ovi podaci moraju biti istovetni podacima u fiskalnoj kasi/štampanju. Svaka promena podataka u cenovniku mora se poslati i kasi radi usaglašavanja baze podataka u računaru i kasi.

OVO JE OSNOVNI POTREBAN USLOV DA BI PROGRAM ISPRAVNO FUNKCIONISAO U SPREZI SA FISKALNIM KASOM/ŠTAMPAČEM !!!

8. Podešavanja fiskalnih uređaja

U slučaju da se program koristi na računaru povezanom na fiskalnu kasu ili štampač potrebno je omogućiti komunikaciju na samoj fiskalnoj kasi ako to već nije urađeno. Opis potrebnih programiranja za svaku od podržanih kasa se nalazi u fajlu fiskal.!!! u direktorijumu u kome je instaliran program.

9. Licencna prava i odgovornosti korisnika

Kupovinom programskog paketa korisnik stiče određena prava i obaveze u skladu sa licencom za korišćenje programa koja je sastavni deo instalacije programa i nalazi se u folderu u koji je instaliran programski paket u fajlu licenca.txt.

10. Registracija korisnika

Za podatke o načinu registracije korisnika vidite objašnjenje stavke REGISTRACIJA podmenija Održavanje Glavnog menija programskog modula za pregled.

A1. Programski modul KASA

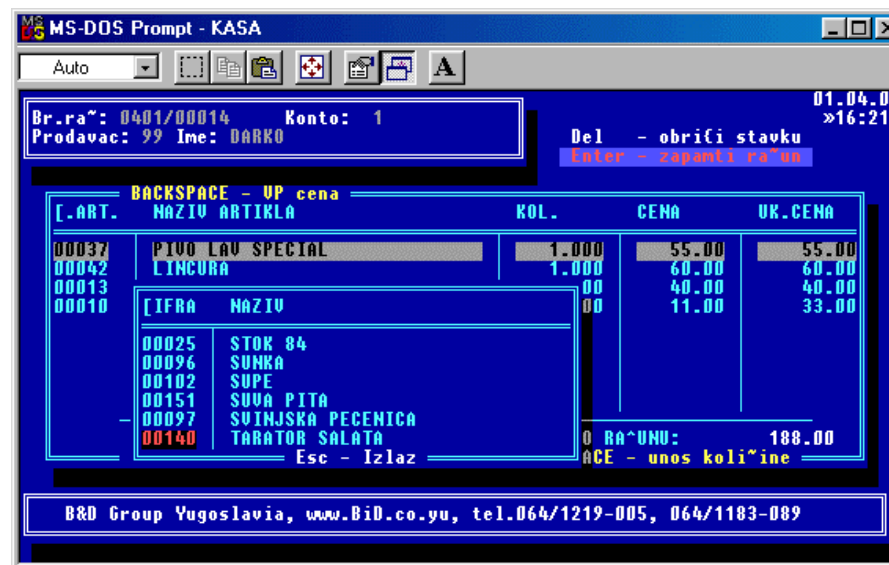
Ovaj modul koriste prodavci. Omogućava **unos i štampanje računa kao i definisanje cenovnika i punjenje fiskalne kase**. Modul Kasa je modul za koji je predviđeno da se automatski startuje prilikom uključanja računara, te se njegov poziv može ubaciti direktno u datoteku autoexec.bat (u slučaju rada u DOS-u ili u folder Startup – u slučaju rada u Windows random okruženju. Ako to nije urađeno startuje se kucanjem komande

K <Enter>

u direktorijumu (folderu) u kome je program instaliran (C:\KAFIC).

Ovaj modul se ponaša u skladu sa podešavanjima koja su urađena u setup-u glavnog modula Kaf. U modulu Kaf ili prilikom instalacije se podešava i da li će oba programska modula (Kasa i Kaf) raditi u modu Cafe koji je prilagodjen ugostiteljskim objektima, ili modu Kasa/POS koji je prilagodjen maloprodajnim objektima. U daljem tekstu će razlike između podešavanja za mod rada Cafe i Kasa/POS biće prikazane kurzivom sa znakom kroz gde će prva opcija važiti za podešavanje za program Kasa/POS, a druga za mod rada Cafe.

Prilikom startovanja ovog modula program prijavljuje tekući datum i vreme računara koje, ako su tačni treba potvrditi pritiskom na taster Enter. Posle toga računar ulazi na ekran za unos i traži šifru *Prodavca/Konobara*. Po unosu šifre *prodavca/konobara*, ako je uključen rad sa stolovima/kontima računima program će tražiti šifru *konta/stola* ući direktno u deo za unos stavki na račun. Ako je isključen rad sa stolovima/kontima, program ne pita za broj stola/konta već automatski otvara novi račun i ulazi u unos računa unosom artikala.



Slika 1. Pretraživanje artikala po nazivu

Unos artikala se može vršiti na više načina i to:

- **Upotrebom brzih tastera** - pritiskom na tastere gde je svakom tasteru na tastaturi moguće pridružiti drugi artikal u asortimanu maloprodajnog objekta. Na primer ako je hleb pridružen tasteru <A>, a prodavac želi da na račun unese tri hleba-e on će, posle upisivanja svoje šifre i eventualno konta, tri puta pritisnuti taster <A> i program će automatski na račun uneti tri hleb-a sa njihovom jediničnom i zbirnom cenom. Ova opcija ima najbolju primenu u ugostiteljskim objektima i uslužnim delatnostima;

- **Upotrebom bar code čitača** - artikal se unosi jednostavnim očitavanjem bar koda na artiklu preko bar kod čitača;

- **Pretraživanjem po PLU/bar kod-u** - posle pritiska na kombinaciju tastera Ctrl i Tab otvoriće se prozor za unos trinaestocifarskog broja - bar koda po kome se vrši pretraživanje. Nije neophodno da svi bar kodovi imaju triaest cifara, već se može uneti proizvoljna dužina bar koda, a program će automatski odabrati odgovarajući;

- **Pretraživanje po šifri** – pritiskom na kombinaciju tastera Shift i Tab pojavice se prozor za unos petocifrenog broja koji predstavlja lokalnu šifru artikla u okviru programa. U slučaju povezivanja sa programom **Rob V8.xx** ovaj broj je sedmocifren;

- **Pretraživanje po nazivu robe*** – u modu rada Kasa/POS moguće je pritiskom na taster Tab dobiti spisak svih definisanih artikala (Slika 1.). Kucanjem prvih slova imena artikla automatski ćete biti prebacivani na sledeći artikal kome niz slova odgovara. Ako ne postoji artikal koji ima sledeće slovo u nazivu – čiče se zvučni signal. Za poništavanje pretraživanja dok smo u prozoru ponovo treba pritisnuti taster Tab. Za izlaz iz prozora treba pritisnuti taster Esc.

U modu rada Café nije moguće pretraživanje unutar svih artikala pritiskom na taster Tab. Taster Tab u ovom mod-u služi za aktiviranje koktel moda. Ipak u ovom modu je moguće pridružiti grupu artikala proizvoljnom tasteru na tastaturi tako da se pritiskom na taj taster dobiju svi artikli koji pripadaju toj grupi. Unutar grupe je takodje omogućeno pretraživanje po već opisanom metodu.

A2. Modul KASA – unos veće količine artikala, koktel mod, brisanje artikala

Upotrebom specijalnih rezervisanih tastera prilikom unosa računa moguće je aktiviranje specijalnih modova unosa.

Unos slobodne količine

Svaki od metoda unosa koji su gore opisani pretpostavlja da se unosi jedinična količina artikla uneta u šifarniku artikala koja je preddefinisana na 1. Ako se želi unos više komada može se isti unos ponoviti više puta čime će se na već postojeću količinu dodati onoliko komada koliko puta je ponovljena procedura, ili se može upotrebiti slobodan unos količine.

Pritiskom na taster <Space> - razmaknica uključuje se mod za slobodan unos posle čega će, ako se izvrši unos artikla na bilo koji od gore navedenih načina (brzi tasteri, bar kod čitač, pretraživanje...) program pitati za količinu artikla koju želimo da unesemo na račun. Na ovaj način moguće je uneti i količine manje

od 1, te se on koristi za unos proizvoda na meru ako nemamo kompjuterizovanu bar kod vagu.

Unosom artikla automatski se isključuje unos slobodne količine.

U slučaju da je pri podešavanju opcija rada programa, bilo prilikom instalacije ili naknadno iz programskog modula za pregled opcija DEFAULT SL.KOL postavljena na Da, slobodna količina će biti automatski uključena, t.j. neće biti potrebe za pritiskanjem tastera <Space> pre svakog unosa da bi se omogućio unos slobodne količine. U ovom slučaju taster <Space> pre unosa artikla isključuje unos slobode količine koji je preddefinisan kao uvek uključen.

Koktel mod

Koktel mod se uključuje pritiskom na taster Tab i to **samo u modu rada Cafe**. Pritiskom na taster Tab ciklično se uključuje ili isključuje koktel mod. Ako je koktel mod uključen prvi sledeći artikal će biti unet sa količinom 0,5.

Unosom artikla automatski se isključuje koktel mod.

Brisanje artikala sa računa

Artikal je moguće obrisati sa računa na taj način što osvetlimo artikal upotrebom kursorskih tastera za gore dole i kada se osvetljena linija nalazi na artiklu koji želimo obrisati pritisnemo taster označen sa ili <Delete>.

Odustajanje od unosa računa

Od unosa računa možemo uvek odustati, čak i ako smo ušli u ekran za plaćanje pritiskom na taster <Esc>. Po pritisku na ovaj taster program će pitati da li želimo da odustanemo od unosa računa i ako odgovorimo sa Da (pritisnemo taster <D>). U tom slučaju efekat je isti kao da nikada nismo ni pokušali unos računa.

A3. Modul KASA – meni za plaćanje, zaključivanje računa i štampanje

U slučaju da program nije povezan sa fiskalnom kasom (podešavanje u setup-u programa u modulu Kaf), program će ući direktno u štampanje računa na štampaču. Ako je u programu podešeno da radi sa fiskalnom kasom/štampačem ulazi se u meni za plaćanje.

U ovom meniju se pojavljuju iznosi uplaćenog novca u gotovini, čekovima i kartici, te iznos povraćaja novca. U odgovarajuća polja na ekranu treba uneti sume za plaćanje.

Sve vreme dok ne pritisnemo taster <Enter> na zadnjem polju u meniju plaćanja možemo da odustaneo od unosa računa pritiskom na taster <Esc> !

Ako je u setup-u programa postavljena mogućnost štampe fakture za PDV moguće je pritiskom na taster Tab uključiti štampanje fakture. Faktura se štampa na dodatnom štampaču priključenom na LPT – paralelni port računara i predstavlja fakturu za kupca po svim uzansama Zakona o porezu na dodatu vrednost. Ako je štampa PDV fakture uključena pritiskom na taster Tab kada izadjemo iz menija za plaćanje pojaviće se ekran koji omogućava da unesemo parametre koji određuju fakturu – Naziv kupca, njegovu adresu, poštanski broj, mesto i PIB, kao i odrednicu da li je faktura sa PDV. Na osnovu tih podataka se automatski formira faktura koju je moguće odštampati pritiskom na tastere Alt+P.

Štampanje računa

Po izlasku iz menija za plaćanje program nas pita da li želimo da izvršimo štampanje računa nudeći nam opcije Da i Ne. Ako odgovorimo sa Da, račun će biti poslat fiskalnoj kasi ili štampaču. Ako odgovorimo sa Ne, račun neće biti odštampan, ali će biti evidentiran u memoriji računara – dnevnoj bazi računa. Ako nije uključeno zaključivanje računa posle ovog menija automatski se vraćamo na unos šifre *prodavca/konobara*.

U slučaju da je pri podešavanju opcija rada programa, bilo prilikom instalacije ili naknadno iz programskog modula za pregled opcija *AUTOM.ŠTAMPA RAČUNA* postavljena na Da, podaci za izradu fiskalnog računa će automatski, bez dodatnog pitanja biti poslani fiskalnoj kasi/štampaču.

Zaključivanje računa

U slučaju da je uključen rad sa zaključnim računima u setup-u programa, posle štampanja računa pojavljuje se pitanje da li želimo zaključivanje računa za *konto/sto*. Opcija zaključni račun omogućuje vodjenje evidencije po *kontu/stolu* koja između dva zaključivanja vodi zbirnu evidenciju po artiklima za svaki *konto/sto*. Zaključivanjem računa sa ili bez štampe istog, anulira se stanje za izabrani *konto/sto*. Ovo ima ulogu u restoranskom modu rada kada se više tura nosi za određeni *sto* te nam je potreban zbirni izveštaj po *stolu*, ili može pružiti analizu određenog *konta* prodaje u maloprodajnom radu. Posle ovog menija automatski se vraćamo na unos šifre *prodavca/konobara*.

A4. Modul KASA – pregled pazara, dnevno anuliranje

Pregled pazara

U modulu Kasa se u svakom trenutku može dobiti pregled dnevnog pazara tako što se u unosu šifre *prodavca/konobara* unese šifra 999 i pritisne taster <Enter>. U zavisnosti od vrednosti na koju je postavljena promenljiva *PAZAR KOLIČINSKI*, ovaj izveštaj će biti prikazan u vidu zbirnog spiska svih prodatih artikala od zadnjeg anuliranja – prenosa stanja iz programa, ili u vidu finansijskog izveštaja – sume ukupnog prometa. U slučaju da je uključen prikaz pazara količinski, moguće je štampanje ovog spiska na običnom štampaču koji je priključen na računar preko paralelnog LPT port-a.

Prenos stanja

Na kraju radnog dana potrebno je izvršiti prenos stanja. Ova opcija anulira bazu dnevnih računa u računaru i prebacuje iz u bazu svih računa u glavnom modulu Kaf ili u modulu za robno knjigovodstvo preduzeća ako je modul Kasa na njega povezan.

Tek po prenosu stanja, podaci iz baze dnevnih računa bivaju raspoloživi za pregled u modulu Kaf (ili Rob).

Prenos stanja se vrši tako što se u unosu lozinke *prodavca/konobara* unese lozinka +++ i pritisne taster <Enter>.

Prenos stanja kao anuliranje programa ne treba mešati sa dnevnim izveštajem i anuliranjem fiskalne kase. Prenos stanja anulira samo program Kasa, te je posebno potrebno izvršiti štampanje dnevnog izveštaja odnosno anuliranje na fiskalnoj kasi. Takođe, anuliranje računara i fiskalne kase nisu obavezno međusobno povezani, te se ne moraju obavezno sprovesti istovremeno, već se to ostavlja na izbor korisniku.

Po izvršenom prenosu stanja program će izbaciti poruku da slobodno možete isključiti računar.

Iz modula Kasa nije predviđeno da prodavci/konobari mogu da izadju, te je ovo poruka koja označava kraj rada u modulu Kasa. U slučaju rada u DOS okruženju računar možete fizički isključiti (na dugme), dok u slučaju rada u Windows okruženju treba ispoštovati pravilnu proceduru "gašenja" operativnog sistema i isključenja računara.

Programska mogućnost izlaza iz programa Kasa nije predviđena radi sprečavanja kasira da pristupaju funkcijama računara koje nisu u opisu njihovog radnog angažovanja i mogu da imaju štetne posledice (pristup operativnom sistemu računara, igrice, neki drugi podaci...), ali se u slučaju potrebe može iskoristiti kombinacija tastera Alt+C koja nasilno prekida izvršenje programa i nije isključena radi omogućavanja izlaska iz programa u slučaju realne potrebe korisnika.

A5. Modul KASA – meni za održavanje

Meni za održavanje dobija se unosom lozinke ABC i pritiskom na taster <Enter> pri unosu lozinke *prodavca/konobara*. Ovaj meni nam daje pristup sledećim opcijama:

- **Zaključivanje računa** – omogućava da se naknadno zaključí račun za odabrani *konto/sto*. (Opcija je dostupna samo ako je uključen rad sa zaključnim računom);
- **Ažuriranje računa** – omogućava prebacivanje računa sa jednog *konta/stola* na drugi. (Opcija je dostupna samo ako je uključen rad sa stolovima/kontima);
- **Pregled pazara** – daje pregled dnevnog pazara od zadnjeg prenosa stanja po *prodavcima/konobarima*. Pristup ovom izveštaju je ograničen na osobe koje znaju potrebnu šifru;
- **Šif./art-unos u kasu** – daje pristup šifarniku artikala. Omogućen je kako unos, ažuriranje, brisanje i pregled artikala u šifarniku na računaru, tako i punjenje fiskalne kase robama iz šifarnika. Pošto po zakonu svi artikli koji se prodaju moraju da budu uneseni u fiskalnu kasu, ova stavka menija se koristi za ažuriranje šifarnika u kasi. Ova stavka se može uključiti ili isključiti u programu Kasa u zavisnosti od potreba korisnika. Opcija UNOS IZ MODULA KASA u postavljanju opcija rada programa uključuje ili isključuje pristup ovoj opciji iz modula Kasa.

Brisanjem artikala iz šifarnika u računaru ne brišu se artikli u kasi !

Pre punjenja fiskalne kase podacima iz šifarnika kasa mora prethodno da bude anulirana – mora da bude uradjen dnevni izveštaj. Samo funkcija za promenu cena u modulu Kaf omogućava promenu cena bez prethodnog anuliranja kase.

Za više podataka o definisanju podataka artikala i opis programiranja kase vidite opis opcije Cenovnik podmenija Šifarnici u delu B koji opisuje mogućnosti programskog modula za pregled Kaf.

- **Dnevni izveštaj** – startuje funkciju za formiranje dnevnog izveštaja. Ova opcija je aktivna samo za Galeb-ov fiskalni štampač FP-550;
- **Periodični izveštaj** – startuje funkciju za formiranje periodičnog izveštaja. Ova opcija je aktivna samo za Galeb-ov fiskalni štampač FP-550;

- **Direktno slanje komandi** – ova opcija omogućava direktno slanje komandi fiskalnom štampaču/kasi u skladu sa komunikacionim protokolom.

Ovo je funkcija koja je namenjena za otklanjanje eventualnih problema u radi sa fiskalnim štampačem prvenstveno. Zahteva poznavanje komunikacionog protokola uredjaja, potencijalno je opasna i zaštićena je šifrom. Pogrešno poslate komande mogu izazvati zakočenje fiskalnog uredjaja !!! Korisnik ovu funkciju koristi na svoju odgovornost.

- **Reindex baza podataka** – ova opcija je namenjena za otklanjanje eventualnih problema u programu nastalih usled nasilnog izlaska iz programa usled nestanka struje ili drugog razloga. Ona uskladjuje indeksne fajlove sa bazama podataka i briše eventualno zaostale fajlove za privremenu upotrebu (temporary files). Po završetku ova procedura završava izvršenje programa i traži od korisnika da ga ponovo pokrene.

B1. Korišćenje programa KAF – glavni meni

Programski modul **Kaf** predstavlja modul za upravljanje i pregled podataka. U zavisnosti od setup-a programa može se ponašati dvojjako:

- kao modul Café koji ima namenu u ugostiteljskim objektima;
- kao modul POS koji ima namenu u maloprodajnim objektima i uslužnim delatnostima.

Glavni meni modula **Kaf** se pojavljuje odmah posle ukucanog ispravnog korisničkog imena i podeljen je na nekoliko delova koji sadrže bitne informacije.

- U gornjem delu ekrana nalaze se opcije glavnog menija i to:
 - ŠIFARNICI
 - ULAZ ROBE
 - IZVEŠTAJI
 - ODRŽAVANJE
 - KRAJ
- U donjoj polovini ekrana su podaci o firmi koja je napravila i instalirala ovaj programski paket tj. o nama (adresa, broj tel. i dr.), podaci o tekućem datumu i oznaka aktivne verzije programa;
- Na liniji u dnu ekrana ispisuju se kratki opisi svake opcije koja je tog trenutka osvetljena.

Kretanje kroz menije programa se obavlja pomoću kursorskih tastera tj. strelica gore, dole, levo i desno koji se nalaze između alfanumeričke i numeričke tastature. Željena stavka menija se odabira tako što se kursor pomoću strelica dovede na željenu opciju i pritisne taster <Enter>, a za povratak jedan korak unazad koristi se taster <Esc>.

Osim ovih gore pomenutih tastera u glavnom meniju je pritiskom na sledeće tastere moguće dobiti još neke sadržaje:

Taster	Dejstvo
<F1>	startuje on line pomoć;
<F2>	prikazuje grafički ekran sa satom preko celog ekrana;
<F3>	prikazuje sat sa izgovaranjem trenutnog

	sistenskog vremena;
<F4>	startuje digitron;
<F5>	startuje digitron sa trakom (simulacija računске mašine);
<F12>	Prikazuje sadržaj fajla u kome se nalaze navedene izmene za svaku podverziju programa u okviru trenutno važeće glavne verzije;

B2. Podmeni Šifarnici

Podmeni Šifarnici služi za unos, ažuriranje, brisanje, pregled i štampanje šifarnika potrebnih za normalan svakodnevni rad programa. Pre početka rada u programu potrebno je šifrirati (dodeliti im jedinstvene šifre) sve dobavljače, magacine, artikle... Ovo je potrebno da bi se programu omogućilo da može uvek da razlikuje različite stavke šifarnika čak i u slučaju da imaju isti naziv.

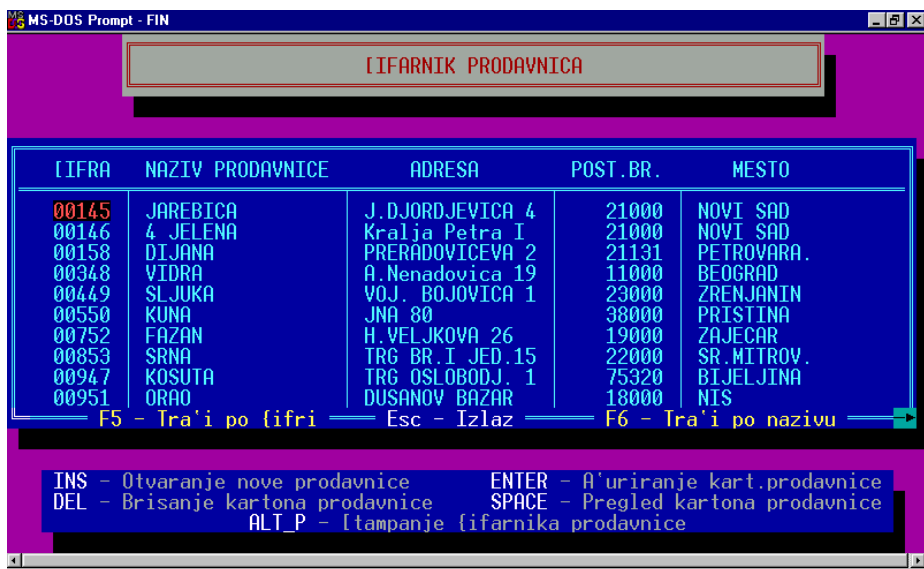
Podmeni Šifarnici sadrži sledeće opcije:

- KONTA/STOLOVI
- PRODAVCI/KONOBARI
- POREZI
- GRUPE ARTIKALA
- ODELJENJA
- CENOVNIK
- REPROMATERIJAL
- DOBAVLJAČI
- MAGACINI
- NORMATIVI
- TROŠKOVI

Odabiranjem bilo kog podmenija iz ovog spiska, dobija se prozor za tabelarni prikaz podataka, koji je standardizovan na nivou celog programa (slika 2). Ovaj prozor je podeljen na tri dela:

- u gornjem delu nalazi se objašnjenje o kom se tabelarnom pregledu radi, i o opsegu podataka koji se nalaze u okviru pregleda (pri pregledu izveštaja);

- u središnjem delu se nalazi tabela u okviru koje se nalaze podaci. Na donjoj liniji te tabele se nalaze podaci načinima pretraživanja u okviru podataka tabele ispisani žutom bojom kao i o tasterima koje treba pritisnuti da bi se aktiviralo pretraživanje (na primer F5 – traži po šifri). Ako je tabela šira od raspoloživog mesta na ekranu, u desnom, odnosno levom donjem uglu tabele (u zavisnosti sa koje strane ima još neprikazanih podataka) pojaviće se znak u vidu strelice;
- u donjem delu ekrana nalaze se podaci o tasterima koji su u tom trenutku na raspolaganju, a imaju dejstvo na sadržaj podataka u tabeli.



IIFRA	NAZIV PRODAVNICE	ADRESA	POST. BR.	MESTO
00145	JAREBICA	J. DJORDJEVICA 4	21000	NOVI SAD
00146	4 JELENA	Kralja Petra I	21000	NOVI SAD
00158	DIJANA	PRERADOVICEVA 2	21131	PETROVARA.
00348	VIDRA	A. Menadovica 19	11000	BEOGRAD
00449	SLJUKA	VOJ. BOJOVICA 1	23000	ZRENJANIN
00550	KUNA	JNA 80	38000	PRISTINA
00752	FAZAN	H. VELJKOVA 26	19000	ZAJECAR
00853	SRNA	TRG BR. I JED. 15	22000	SR. MITROV.
00947	KOSUTA	TRG OSLOBODJ. 1	75320	BIJELJINA
00951	ORAO	DUSANOV BAZAR	18000	NIS

F5 - Traži po [ifri] Esc - Izlaz F6 - Traži po nazivu

INS - Otvaranje nove prodavnice ENTER - Ažuriranje kart. prodavnice
 DEL - Brisanje kartona prodavnice SPACE - Pregled kartona prodavnice
 ALT_P - [tampanje ifarnika prodavnice]

Slika2. Tabela pregled podataka sa jednim »prozorom«

Svi tasteri koji se mogu upotrebiti u tabelarnim pregledima podataka su standardizovani i mogu se podeliti u tri grupe:

1. Tasteri za kretanje u okviru tabele

Taster	Dejstvo
kursorski tasteri	pomeraju kursor u okviru tabele za jedan red odnosno kolonu u pravcu strelice;
<Home>, <End>	postavlja kursor u prvu, odnosno zadnju kolonu u okviru prikazanog ekrana;

<Ctrl>+<Home>, <Ctrl>+<End>	postavlja kursor u prvu, odnosno zadnju kolonu u celoj tabeli;
<PgUp>, <PgDn>	pomera prikaz za stranicu gore odnosno dole ili pomera prikaz na sledeću/preth. karticu;
<Ctrl>+<PgUp>, <Ctrl>+<PgDn>	pomera prikaz na prvi, odnosno zadnji slog u tabeli;
<Esc>	izlazi iz tabele i vraća se u prethodni prozor (meni);

2. Tasteri za manipulaciju podacima

Taster	Dejstvo
<Insert>	poziva prozor za unos novog podatka – sloga;
<Enter>	poziva prozor za ažuriranje (promenu) postojećeg podatka – sloga;
<Delete>	poziva prozor za brisanje postojećeg podatka – sloga;
<Space> razmaknica	poziva prozor za prikaz postojećeg podatka – sloga;
<Alt>+<P>	poziva prozor za prikaz izgleda štampe celog dokumenta;

Ovi tasteri ne moraju biti aktivni u tabelarnim pregledima svih dokumenata. Tasteri koji su trenutno aktivni navedeni su taksativno u donjem delu ekrana.

3. Tasteri za specijalne namene

Ovi tasteri nisu standardizovani jer imaju primenu samo u posebnim tabelarnim izveštajima ili u posebnim prilikama. Takođe su navedeni u donjem delu ekrana tabelarnog izveštaja.

Podmeni **Konta/Stolovi** služi za unos konta odnosno stolova po kojima želimo da pratimo i klasifikujemo unete račune. Ovaj meni je usko povezan sa funkcijom zatvaranja računa.

U svakom slučaju, čak i ako ne radimo sa aktiviranim Kontila/stolovima za rad programa je neophodno da postoji barem konto/sto sa šifrom 1 !!!
U suprotnom programski modul Kasa neće ispravno funkcionisati.

Podmeni **Prodavci/Konobari** služi za definisanje *Prodavaca/konobara* koji imaju dozvolu da rade u programskom modulu Kasa, kao i za definisanje njihovih korisničkih šifara pod kojima se prijavljuju prilikom prodaje. Prilikom unosa ove šifre treba voditi računa da šifra predstavlja trocifreni broj koji je potrebno da može da se unese preko numeričke tastature.

Program prilikom unosa šifre istu ne ispisiuje na ekranu, a taodje traži da se ista dva puta unese radi potvrde ispravnosti unosa.

Radi ispravnog rada programskog modula Kasa neophodno je da postoji barem jedan definisan *prodavac/konobar*. Prilikom prvog startovanja programa automatski se u Šifarnik prodavaca/konobara upisuje konobar sa šifrom 1, nazivom PROBNI KONOBAR/PRODAVAC i lozinkom 111 .

Definisanje prodavaca/konobara u računaru nema veze sa definisanjem operatera na kasi, već je interno i vezano za računar. Celokupna prodaja koja se uradi preko računara u fiskalnoj kasi će biti pridružena trenutno aktivnom operateru. Izmena bilo kog podatka vezanog za operatere u računaru ne menja podatke u fiskalnoj kasi/štampaču.

U šifarniku **Porezi** unose se podaci o važećim poreskim tarifama poreza na promet. U ovom šifarniku treba definisati sve poreske tarife poreza na promet koje ćete koristiti u radu. Poreske tarife koje podrazumevaju preneti porez treba definisati kao posebne tarife sa poljem preneti porez uključenim na vrednost »Da«.

Poreske tarife moraju biti definisane u skladu sa propisanim porezima za fiskalne kase. Prilikom prvog startovanja programa automatski se formira baza podataka koja je u skladu sa trenutno važećim poreskim tarifama. Oznaka poreske tarife se formira od broja poreza i dva mala slova koja označavaju slovni opis tarife. Ova oznaka mora biti uneta malim slovima da bi bila štampana ćirilicom.

Menjanje podataka u šifarniku poreza ne utiče na tabelu poreza unutar fiskalne kase. Mogućnost menjanja poreskih tarifa u kasi menjanjem istih u računaru je isključena, tako da je pri promeni poreskih tarifa potrebno iste promeniti u računaru i posebno isprogramirati kasu. Zbog toga što se poreske tarife upisuju u fiskalnu memoriju i njihovo menjanje može da se izvrši ukupno 30 puta sa istom fiskalnom memorijom, sam proizvođač preporučuje da se menjanje poreskih stopa na fiskalnim kasama vrši ručno.

Svi artikli se mogu logički podeliti u logičke grupe. **Grupe artikala** služe za unos, ažuriranje, brisanje i definisanje grupa artikala u koje će logički biti svrstane robe. Svako od ovih grupa mogu se dodeliti tasteri na tastaturi čijim pritiskom u modulu Kasa se može pozvati spisak artikala koji pripadaju grupi u okviru koga se može izvršiti pretraživanje.

Artiklu se mogu pridružiti svi tasteri na tastaturi osim rezervisanih tastera. Ako se ne želi pridružiti ni jedan taster grupi, može se pritisnuti bilo koji od rezervisanih tastera (na primer taster <Esc>) i grupa neće biti pridružena ni jednom tasteru.

Podmeni **Odeljenja** je usko vezan za upotrebu sa fiskalnom kasom. On omogućava definisanje odeljenja koja odgovaraju odeljenjima u fiskalnoj kasi. Posto od parametara odeljenja zavisi da li će prodata količina artikla moći da bude unesena sa decimalama ili ne, ovaj parametar se pridružuje odeljenju i mora da odgovara vrednostima odeljenja programiranim u kasi. Prilikom prvog startovanja programa, automatski se formiraju dva odeljenja – SA DECIMALAMA i BEZ DECIMALA. Ako se radi pridruži odeljenje SA DECIMALAMA, onda će biti moguće da se prilikom prodaje upisu kolicine od 0,001 do 999,9 jedinica robe, a ako se radi pridruži odeljenje BEZ DECIMALA biće moguća samo prodaja celobrojnih vrednosti količine i to od 1 do 99999 jedinica robe.

Da bi mogle da se koriste robe za oba odeljenja potrebno je uraditi programiranje odeljenja u kasi i oznake za odeljenja u fiskalnoj kasi prilagoditi oznakama u programu. U fajlu fiskal.!!! Koji se nalazi u direktorijumu u kome je instaliran programski

paket Cafe/Kasa/POS možete naći detalje o potrebnim dodatnim programiranjima koja treba izvršiti za svaku saku ponaosob.

Opcija **Cenovnik** služi za definisanje šifarnika artikala. Omogućen je kako unos, ažuriranje, brisanje i pregled artikala u šifarniku na računaru, tako i punjenje fiskalne kase robama iz šifarnika. Pošto po zakonu svi artikli koji se prodaju moraju da budu uneseni u fiskalnu kasu, ova stavka menija se koristi za ažuriranje šifarnika u kasi. **Šifarnici artikala u računaru i fiskalnoj kasi moraju biti istovetni !!!** Posle unosa ili ažuriranja podataka artikla u cenovniku, potrebno je preneti podatke artikla u kasu i usaglasiti šifarnik artikala u fiskalnoj kasi/štampaču i računaru. Ovo se može uraditi pojedinačno – za jedan artikal pritiskom na taster <F8> ili slanjem opsega šifri artikala pritiskom na taster <F9>.

Brisanjem artikala iz šifarnika u računaru ne brišu se artikli u kasi !

Pre punjenja fiskalne kase podacima iz šifarnika kasa mora prethodno da bude anulirana – mora da bude uradjen dnevni izveštaj.

Od podataka, artiklu se pridružuju sledeći podaci:

- **Šifra artikla** - interna šifra od 5 brojeva. U slučaju da je uključen Multi PLU mod ovo polje se unosi kao šifra u fiskalnu kasu;
- **Naziv** – naziv artikla - deo ovog naziva se unosi u kasu i štampa na računaru. Koliko artikala će biti odštampano na računaru zavisi od karakteristika fiskalne kase koja štampa;
- **Jm** - jedinica mere – ne štampa se na fiskalnom računaru;
- **Količina** – nema važnost – uvek 1;
- **MP Cena** - maloprodajna cena. Ova cena se unosi u fiskalnu kasu i štampa na fiskalnim računima;
- **VP cena** – cena sa popustom na količinu – ova opcija je izgubila važnost uvođenjem fiskalnih kasa jer je davanje popusta zabranjeno – ostaviti ovu cenu uvek na nuli;
- **Delilac** – količina koju će program Kasa automatski ponuditi prilikom unosa slobodne količine;

- **Šif.gr. i Grupa** - polja koja odgovaraju pridruženoj grupi artikala. Ako se ne želi pridruživanje grupi – ostaviti polje Šif.gr. prazno;
- **Min.količina** – minimalna količina robe na lageru. Ako količina robe padne ispod unete količine ova roba će biti uzeta u obzir u izveštaju za nabavku – stok minimum. Ako ne želimo da vodimo stok minimum za ovu robu u polje uneti nulu,
- **Šif.od./Odeljenje** – šifra odeljenja u fiskalnoj kasi. Pri odabiru odeljenja iz ponudjenog spiska odeljenja automatski se popunjavaju oba polja. Ovaj parametar je bitan zbog omogućavanja unosa količine sa ili bez decimala u toku prodaje – videti objašnjenje šifarnika odeljenja. Ako se ostavi prazno polje Šif.od. biće podrazumevano da je uneto odeljenje 1,
- **Katal.br.*** – kataloški broj artikla kod dobavljača. Ovo polje se pojavljuje u šifarniku ako je uključena opcija Kataloški broj u setup-u;
- **PLU** – PLU broj ili bar kod. Ako je uključen bar kod čitač u setup-u komunikacije nailaskom na ovo polje automatski se uključuje unos bar koda sa bar kod čitača. U slučaju da nije uključen Multi PLU mod, ovo polje se uzima kao šifra unutar fiskalne kase;
- **Por.stopa** – poreska stopa po kojoj se obračunava porez za artikal koji unosimo;
- **Broj u kasi*** – ovo polje predstavlja broj pod kojim je artikal snimljen u kasi. Pri definisanju novog artikla računar automatski daje prvi sledeći slobodan broj,
- **Skr.naziv*** – skraćeni naziv artikla – naziv u kasi.

Prethodna dva polja su bitna kod fiskalnih kasa PosNet (modeli Bingo Standard i Bingo Plus) i fiskalnog štampača Galeb FP-550. Kod ovih modela fiskalnih uređaja fizički ne može biti unet isti naziv artikla u kasu. Ova polja nisu bitna kod fiskalnih kasa Wincor Nixdorf i Telefonija.

Kao i kod unosa grupa artikala i svakom pojedinačnom artiklu je moguće pridružiti brzi taster čijim pritiskom u programskom modulu Kasa će biti omogućena njegova prodaja.

U ovom delu programa aktivni su tasteri specijalne namene i to:

- **<F8> Upisi PLU u kasu/štampanje** – služi za slanje podataka jednog artikla fiskalnoj kasi/štampanju t.j. programiranje fiskalne kase podacima o artiklu na kome se kursor nalazi u trenutku pritiskanja tastera;
- **<F9> Upisi sve PLU-ove** – slanje više artikala fiskalnoj kasi/štampanju zaredom;
- **<F7> Traži po PLU** – dodatno pretraživanje po PLU broju - bar kodu;
- **<F10> Pridruživanje Bar kodova** – uključuje mod u kome se već postojećim artiklima pridružuje samo bar kod;
- **<F4> Omogućavanje ponovnog punjenja** – ova opcija je bitna kod fiskalnih kasa PosNet i Galebovog fiskalnog štampača, pošto kod njih nije moguće posle inicijalnog punjenja ponovo puniti isti artikal osim ako se on ne označi za ponovno punjenje.

Opcija **Repromaterijal** služi za definisanje repromaterijala koji su sastavni deo artikla (normativ) i aktivna je samo kada je uključeno odvojeno vodjenje lagera repromaterijala.

Ako nije uključeno odvojeno vodjenje lagera repromaterijala u normativ se mogu uključiti artikli iz cenovnika.

Opcija **Dobavljači** služi za definisanje dobavljača bilo repromaterijala bilo artikala iz cenovnika. Postojanje ovog šifarnika omogućava vodjenje kartice svakog pojedinačnog dobavljača.

Opcija **Magacini** služi za definisanje magacina u kojima mogu biti lagerovani artikli. Program Kaf može da radi sa praktično neograničenim brojem magacina (99999) od kojih je magacin sa šifrom 00000 predefinisan i zauzet za Kasu odnosno Šank.

Opcija **Normativi** služi za definisanje normativa po kojima se proizvode proizvodi koji ulaze u cenovnik. Jedan proizvod dat u gornjem proizvodu se po normativu sastoji od više repromaterijala koji se automatski pro prodaji razdužuju sa stanja repromaterijala.

Šifarnik **Troškovi** omogućava definisanje vrsta troškova po kojima se kasnije može vršiti pregled u izveštaju preračun profita.

B3. Podmeni Ulaz robe

Podmeni **Ulaz robe** služi za unos podataka potrebnih za rad programa. Ovaj podmeni sadrži sledeće stavke i podmenije:

- PRIJEM
- PRIJEM REPROMATERIJALA
- POVRAT ROBE
- INTERNI PRENOS
- PARAGONI
- POČETNO STANJE
- POPIS ▸
- NIVELACIJA CENA
- RAČUNI
- UNOS PLAĆANJA ▸
- TROŠKOVI

U slučaju da se sa desne strane natpisa u bilo kom podmeniju, pa i podmeniju šifarnici nalazi znak '▸', to znači da se odabiranjem te opcije dobija još jedan podmeni.

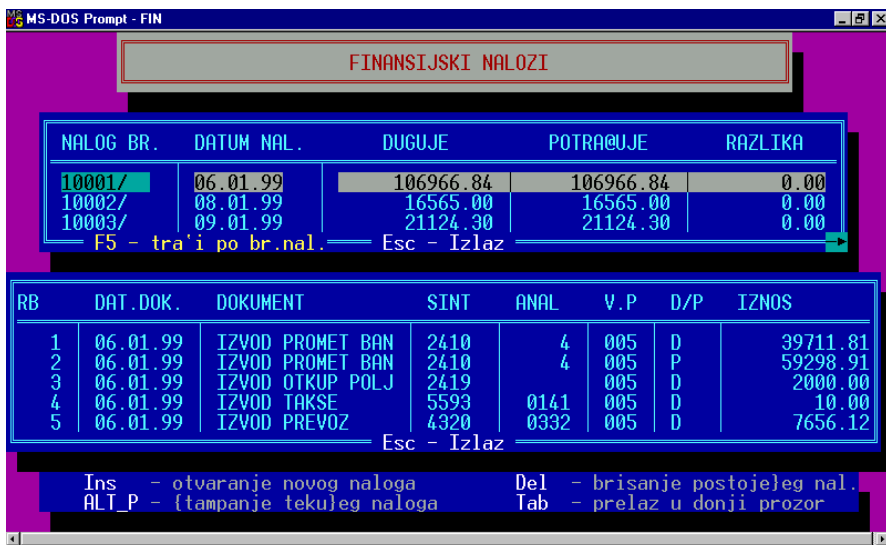
Opcija Prijem

Opcija **Prijem** poziva modul za izradu prijemnice robe od dobavljača u izabrani veleprodajni magacin. Ovaj dokument zadužuje materijalno magacin (lager listu), i ima uticaja na karticu dobavljača.

Odabiranjem ove opcije, dobija se prozor za tabelarni prikaz dokumenata, koji je standardizovan na nivou celog programa (slika 4). Ovaj prozor je podeljen na tri dela:

- u gornjem delu nalazi se objašnjenje o kom se dokumentu radi;
- u središnjem delu se nalazi dve tabele (prozora) u okviru kojih se nalaze podaci dokumenta. U gornjoj tabeli nalaze se podaci

iz zaglavlja dokumenta. a u donjoj njegove stavke. Kako kursorskim tasterima prelazimo sa dokumenta na dokument, tako se u donjoj tabeli automatski prikazuju stavke aktivnog dokumenta. Na donjoj liniji te tabele se nalaze podaci o načinima pretraživanja u okviru podataka tabele ispisani žutom bojom kao i o tasterima koje treba pritisnuti da bi se aktiviralo pretraživanje (na primer F5 – traži po šifri). Ako je tabela šira od raspoloživog mesta na ekranu, u desnom, odnosno levom donjem uglu tabele (u zavisnosti sa koje strane ima još neprikazanih podataka) pojavice se znak u vidu strelice. U slučaju da je u setup-u interface-a uključen prikaz ukupnog zbira dokumenata i ako u dokumentu postoji bar jedno polje sa vrednostima izraženim u novcu na donjoj liniji donjeg prozora biće prikazana cifra ukupnog zbira dokumenta i to krajnje izlazne cene;



Slika 3. Izgled tabelarnog prikaza dokumenta sa dva »prozora«

- u donjem delu ekrana nalaze se podaci o tasterima koji su u tom trenutku na raspolaganju, a imaju dejstvo na sadržaj podataka u tabeli. Ovaj spisak se menja u zavisnosti od toga da li se kursor nalazi u gornjem ili donjem prozoru. Spisak aktivnih tastera koji piše na ekranu ne mora uvek da bude

potpun, već može da bude i drugih tastera na koje program reaguje.

Svi tasteri koji se mogu upotrebiti u tabelarnim pregledima podataka su standardizovani i mogu se podeliti u tri grupe:

1.Tasteri za kretanje u okviru tabele

Ovi tasteri su isti kao i u slučaju tabelarnog prikaza sa jednim prozorom.

2.Tasteri za manipulaciju podacima

Taster	Dejstvo
<Insert>	poziva prozor za unos novog dokumenta ili stavke (u zavisnosti od prozora u kome smo);
<Enter>	poziva prozor za ažuriranje (promenu) postojećeg dokumenta/stavke;
<Delete>	poziva prozor za brisanje postojećeg dokumenta/stavke;
<Tab> tabulator	prelazi iz gornjeg (zaglavlje) u donji (stavke) prozor i obrnuto;
<Alt> + <P>	poziva prozor za prikaz izgleda štampe celog dokumenta - radi samo u gornjem prozoru;

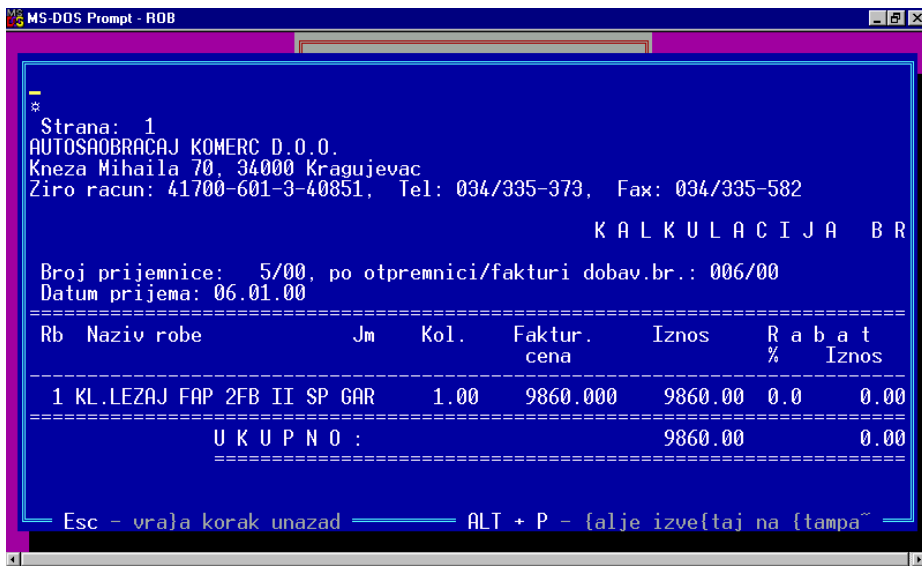
Ovi tasteri ne moraju biti aktivni u tabelarnim pregledima svih dokumenata. Tasteri koji su trenutno aktivni navedeni su taksativno u donjem delu ekrana.

3.Tasteri za specijalne namene

Ovi tasteri nisu standardizovani jer imaju primenu samo u posebnim tabelarnim izveštajima ili u posebnim prilikama. Takođe su navedeni u donjem delu ekrana tabelarnog izveštaja.

Taster	Dejstvo
F8	- Punjenje fiskalne kase odabranim artiklom iz šifarnika;
F9	- Punjenje fiskalne kase svim artiklima iz šifarnika u okviru opsega;

U većini dokumenata ako u gornjem prozoru (zaglavlju dokumenta) pritisnete tastere <Alt> i <P>, biće pozvana procedura za prikaz dokumenta pre štampanja. Ova procedura će prikazati dokument (print preview) onako kako će izgledati na štampaču kada se odštampa osim ako nije veći od vrednosti za veličinu dokumenta koja može da se prikaže. Ova vrednost se postavlja u setup-u interface-a i može uzeti vrednosti od 100 do 64000 bajtova (podrazumevana je vrednost 64000). U slučaju da je dokument veći od te vrednosti program će upozoriti da ne može da prikaže fajl i predložiti da ga odmah pošalje na štampač.



Slika4. Prikaz dokumenta pre štampe

U prozoru za prikaz dokumenta mogu se koristiti sledeći tasteri:

Taster	Dejstvo
kursorski tasteri	pomeraju kursor u okviru tabele za jedan red odnosno kolonu u pravcu tastera;
<Home>, <End>	postavlja kursor na početak, odnosno kraj reda;
<Ctrl>+<Home>, <Ctrl>+<End>	postavlja kursor na prvi karakter prvog reda, odnosno zadnji karakter zadnjeg reda na vidljivom ekranu;

<PgUp>, <PgDn>	pomera prikaz za stranicu gore odnosno dole;
<Ctrl>+<PgUp>, <Ctrl>+<PgDn>	postavlja kursor na prvi karakter prvog reda, odnosno zadnji karakter zadnjeg reda u izveštaju;
<Alt>+<P>	šalje izveštaj na štampač;
<Esc>	vraća korak nazad;

Pre fizičkog štampanja na štampaču program proverava ispravnost konekcije i izveštava ako je utvrdio nekakve probleme.

Podmeni Prijem repromaterijala

Opcija **Prijem repromaterijala** poziva modul za izradu prijemnice repromaterijala od dobavljača u izabrani magacin. Ovaj dokument je aktivan samo u slučaju da je uključeno vodjenje stanja repromaterijala odvojeno.

Opcija Povrat robe

Opcija **Povrat robe** unutar podmenija prijem omogućava izradu povratnice dobavljaču. Ovaj dokument automatski razdužuje kako lager, tako i KEPU.

Opcija Interni prenos

Opcija **Interni prenos** omogućava prebacivanje robe iz jednog magacina u drugi.

Opcija Paragoni

Opcija **Paragoni** predstavlja rezervisanu opciju.

Opcija Početno stanje

Opcija **Početno stanje** omogućava unos početnog stanja robe na lageru za svaku robu i svaki magacin. U slučaju da postoji više magacina, za svaki od njih treba uneti stanje robe u trenutku kada se počinje sa radom u programu Kaf.

Početno stanje je ručno potrebno ubaciti samo prvi put, kada se počinje sa radom u ovom programu.

Opcija Nivelacija

Opcija **Nivelacija** omogućava promenu cene robe. U programi Kaf, za razliku od povezivanja programa Kasa sa programom za robno knjigovodstvo, jedan artikal može da ima samo jednu cenu u okviru svih magacina. Ova cena je definisana u cenovniku i opcija nivelacija služi samo za lakše menjanje ove cene. Da bi se cena promenila potrebno je otići na polje cena i pritisnuti taster Enter, a program će nam dozvoliti ažuriranje polja i promenu cene.

Podmeni Popis

Podmeni **Popis** sadrži funkcije za sprovođenje popisa u veleprodaji. Ovaj podmeni ima sledeće opcije:

- Popis
- Otpis
- Sravnjivanje

Opcija **Popis** se koristi za otvaranje popisne liste. Od trenutka kada formiramo novu popisnu listu nije dozvoljeno bilo kakvo menjanje količine ili cene robe na lageru veleprodaje.

Dok traje popis (dok se ne uradi sravnjivanje stvarnog i knjigovodstvenog stanja u računaru) ne treba startovati bilo koju opciju programa koja ima uticaja na količinu robe na lageru ili njenu cenu !!!

Iz opcije popis je moguće odštampati praznu popisnu listu za magacionera i potom je uneti u računar u tabelarnom pregledu koji se dobija otvaranjem ove opcije. Unutar ovog tabelarnog pregleda nikako nije moguće steći uvid u stanje robe u magacinu po kompjuterskoj evidenciji, tako da je minimalizovana mogućnost zloupotrebe čak i u slučaju da sam magacioner unosi podatke.

Opcija **Otpis** daje uvid u razlike između stvarnog i knjigovodstvenog stanja i pruža mogućnost da se, u slučaju potrebe, određeni manjak robe otpiše, a takođe daje uvid i u sumu poreza koji treba platiti.

Opcija **Sravnjivanje** poziva automatsku funkciju koja stvarno stanje u magacinu, koje je utvrđeno po popisu, prograšava za

knjigovodstveno stanje po računaru. *Ova opcija je jednosmerna i posle nje nije više moguće menjanje popisa !!!*

Opcija Računi

Ova opcija omogućava promenu jednog računa. Iz razumljivih razloga u programskom modulu Kasa nije dozvoljeno menjanje računa, pa čak ni onih koji su uneti greškom. Ta mogućnost je ostavljena odgovornom licu koje može da udje u programski modul Kaf (zna šifru za pristup). Opcija **Računi** služi za dobijanje određenog računa koji treba obrisati ili promeniti.

U ovoj opciji su na raspolaganju samo oni računi koji su preneti iz programskog modula Kasa prenosom stanja.

Podmeni Unos plaćanja

Ovaj podmeni se sastoji od dve opcije:

- Uplate na konto – rečka;
- Uplate dobavljačima

Opcija **Uplate na konto – rečka** je predviđena da vodi evidenciju uzimanja robe i uplata za određeni konto i praktično vodi robu datu na odloženo plaćanje po kontu korisnika. Svako korisnik odloženog plaćanja se vodi po jedinstvenom kontu – ličnoj šifri koja ga određuje i sva uzimanja robe odnosno plaćanja se vode po kontu.

Moguće je takođe i preračunavanje duga po aktuelnim cenama u trenutku plaćanja.

Opcija **Uplate dobavljačima** služi za evidentiranje uplata dobavljačima radi ažuriranja kartice dobavljača i omogućenja dobijanja duga na dan pregleda.

Opcija Troškovi

Ova opcija služi za evidentiranje troškova svrstanih po vrstama unetim u šifarniku troškova. Ova opcija se direktno reperkutuje na izveštaj Preračun profita.

B4. Podmeni Izveštaji

Podmeni **Izveštaji** sadrži podmenije i opcije koje omogućavaju pristup izlaznim izveštajima i dokumentima koje je moguće dobiti

na osnovu podataka unetih u programu. Ovaj podmeni sadrži sledeće opcije:

- LAGER LISTA
- LAGER LISTA REPRMATERIJALA
- PREGLED POPISA
- KARTICA DOBAVLJAČA
- KARTICA ARTIKLA
- CENOVNIK
- RAČUNI ▶
- PROFIT
- ROBE ISPOD MINIMUMA

Opcije menija koje imaju znak ▶ sa desne strane otvaraju još jedan podmeni.

Opcija Lager lista

Opcija **Lager lista** daje lager listu za odabrani magacin i to sa navedenom robom sa količinom na stanju 0 ili bez, u zavisnosti od zadatog parametra izveštaja. Ako se u polju Kategorija navede određena kategorija robe onda se dobija lager lista samo za odabranu kategoriju unutar odabranog magacina. Ako se ovo polje ostavi prazno, dobija se lager lista svih kategorija.

Opcija Lager lista repromaterijala

Opcija **Lager lista repromaterijala** daje lager listu repromaterijala i to sa navedenom robom sa količinom na stanju 0 ili bez, u zavisnosti od zadatog parametra izveštaja. Ova opcija je dostupna samo ako je uključeno odvojeno stanje repromaterijala.

Opcija Pregled popisa

Opcija **Pregled popisa** daje izveštaj vezan za pregled i štampanje popisnih lista.

Opcija Kartica dobavljača

Opcija **Kartica dobavljača** omogućava izradu kartice prometa izabranog dobavljača u maloprodaji za određeni vremenski opseg.

Opcija Kartica artikla

Odabirom opcije **Kartica artikla** dobijamo karticu odabranog artikla za jedan – obavrani magacin.

Opcija Cenovnik

Ova opcija služi za formiranje cenovnika za robu i usluge.

Podmeni Računi

Podmeni **Računi** sadrži podmenije i pocije koje daju različite preglede izdatih računa. Ovaj podmeni sadrži sledeće opcije i podmenije:

- PRODAVCI ▶
- KONTA/STOLOVI ▶
- ARTIKLI
- JEDAN

Podmeni Prodavci

U okviru ovog podmenija možemo naći izveštaje sortirane po prodavcima i to pojedinačno (svi računi koje je jedan *prodavac/konobar* izdao i izveštaj po artiklima), kao i zbirni izveštaj prometa po prodavcima.

Podmeni Konta/Stolovi

U okviru ovog izveštaja dobija se izveštaji po kontima/stolovima. Ovi izveštaji mogu da daju dublju sliku poslovanja.

Opcija Artikli

Ova opcija kao rezultat daje izveštaj o prometu po artiklima.

Opcija Račun

Ova opcija daje pregled jednog računa. U osnovi je ista kao i opcija Račun u okviru menija Unos robe, uz tu razliku što unutar izveštaja nije moguće menjanje računa.

Opcija Profit

Ova opcija daje izveštaj koji predstavlja grubi obračun profita za određeni vremenski period. Formula za izračunavanje je prosta:

Naplaćeni računi – Recka – Troškovi = Profit

Opcija Robe ispod minimuma

Ova opcija daje izveštaj o roobama kojih na stanju u lager listi ima ispod minimalne količine. Ovaj izveštaj je moguće uključiti i da se automatski javlja na ulasku u program.

B5. Podmeni Održavanje

Podmeni **Održavanje** se sastoji od opcija potrebnih za podešavanje programa odnosno za ispravljanje eventualnih problema, kao i funkcije specijalne namene (prenos stanja, backup, arhiviranje). Ovaj podmeni sadrži sledeće opcije:

- PRENOS STANJA
- INDEKSIRANJE
- SLAGANJE STANJA
- BACK UP ▸
- SETUP ▸
- ARHIVIRANJE

Opcija Prenos stanja

Opcija **Prenos stanja** odgovara funkciji koja se u programskom modulu Kasa dobija unosom šifre *prodavca/konobara* +++. Ova opcija anulira bazu dnevnih računa u računaru i prebacuje iz u bazu svih računa u glavnom modulu Kaf. Tek po prenosu stanja, podaci iz baze dnevnih računa bivaju raspoloživi za pregled u modulu Kaf.

Prenos stanja kao anuliranje programa ne treba mešati sa dnevnim izveštajem i anuliranjem fiskalne kase. Prenos stanja anulira samo program Kasa, te je posebno potrebno izvršiti štampanje dnevnog izveštaja odnosno anuliranje na fiskalnoj kasi.

Opcija Indeksiranje

Opcija **Indeksiranje** pokreće proceduru za usklađivanje indeksnih fajlova baze podataka sa faktičkim stanjem snimljenih podataka. U

specijalnim slučajevima (nestanak struje, nasilno isključenje programa...) može doći do neslaganja između fizičkih zapisa podataka i indeksnih fajlova koji se koriste za brzo pretraživanje baze podataka koje može rezultirati apsolutno nelogičnim i netačnim sadržajem izveštaja ili neispravnostima u radu programa. Navedena funkcija usklađuje indeksne fajlove sa podacima i time otklanja navedeni problem. Istovremeno, ova funkcija uklanja privremene fajlove koji su eventualno ostali neobrisani.

Ovu funkciju treba startovati odmah po ulasku u program ako prethodni put niste ispravno izašli iz programa.

U slučaju višekorisničkog rada pre startovanja ove funkcije svi korisnici moraju da izađu iz programa.

Opcija Slaganje stanja

Ova opcija spada u opcije za automatsko ispravljanje eventualnih problema. Ona se koristi u slučaju kasa opcija Indeksiranje ne pomaže. Može pomoći u slučajevima kada primetite da stanje na lageru neke robe nije odgovarajuće unetim dokumentima. Po startovanju ove funkcije program automatski izračunava stanje na lageru za svaki artikal unutar magacina pojedinačno pregledajući sve ulazne i izlazne dokumente. U zavisnosti od količine podataka u programu i brzine računara izvršavanje ovog podprograma može potrajati i do par minuta.

Podmeni Backup

Pormeni Backup služi za snimanje odnosno vraćanje rezervnih kopija podataka, ali preporučujemo korišćenje eksternih procedura za snimanje radi veće sigurnosti. Ova procedura ima velike memorijske zahteve usled startovanja eksterne procedure za komprimovanje rezervne kopije baza, te može neodgovarajuće raditi na računarima koji nemaju dovoljno slobodne konvencionalne memorije. Zato preporučujemo formiranje eksternih batch fajlova za snimanje, odnosno vraćanje rezervnih kopija podataka. Kao rezervnu kopiju treba snimiti sve fajlove sa nastavcima DBF, DBT i MEM iz direktorijuma (foldera) u kome se nalazi program i svih podfoldera.

Podmeni Set up

Podmeni **Set up** sadrži opcije i podmenije potrebne za sva podešavanja rada programa. Opis opcija ovog podmenija potražite u Dodatku.

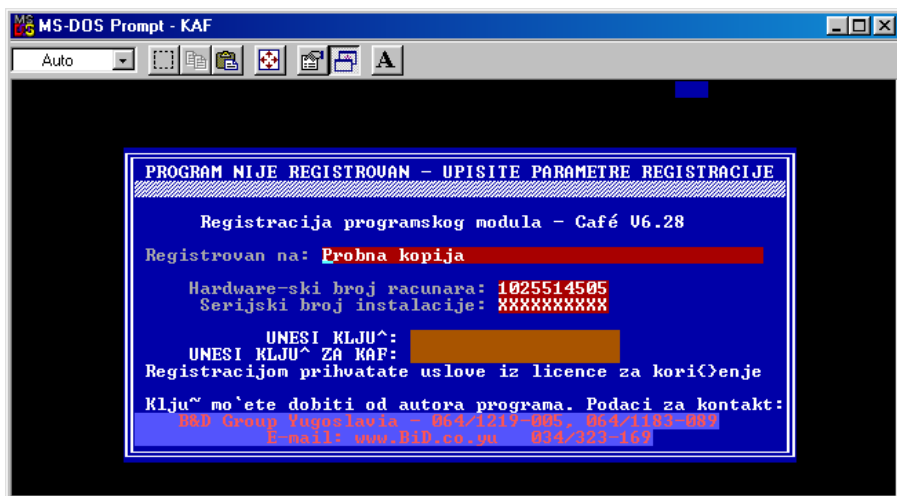
Opcija Arhiviranje

Opcija **Arhiviranje** omogućava arhiviranje dokumentacije o pojedinačnim računima do određenog datuma. Tekući podaci se snimaju u poddirektorijume direktorijuma kafic koji počinju nazivom ARH uz dodat datum arhiviranja. Arhiviraju se podaci iz baze računi koji mogu opterećivati računar, a za početno stanje se postavlja stanje na dan na koji se vrši arhiviranje. Ova funkcija je predviđena zbog rada programa na slabijim računarskim konfiguracijama.

Opcija REGISTRACIJA

Opcija **REGISTRACIJA** omogućava registraciju kopije programa i neograničen pristup svim opcijama. Ova opcija je aktivna samo kod demo verzije programa.

Startovanjem opcije registracija, bilo iz glavnog menija ili na početku rada programa pojavljuje se ekran koji daje podatke o registraciji i korisniku.



Slika5. Izgled registracionog ekrana

Na ovom ekranu imate podatke koje treba da javite telefonom B&D Group-u, bilo telefonom ili putem e-mail-a, i to:

1. **Registрован na** – lice ili organizacija na koje treba registrovati program;
2. **Hardware-ski broj računara** ;
3. **Serijski broj instalacije**

Na osnovu ovih podataka, od B&D Group-a ćete dobiti jedan ili dva brojana ključa. U slučaju da ste kupili lite verziju paketa dobićete samo prvi ključ, a za ful verziju dobićete dva ključa.

U slučaju potrebe autori će Vam dati i novi serijski broj programa koji treba upisati preko starog serijskog broja, a onda upisati i jedan ili dva ključa u zavisnosti od instalacije, posle čega će program biti operativan u svim svojim detaljima koji su ograničeni u Demo verziji.

B6. Opcija Kraj

Opcija Kraj služi za izlazak iz programa. Ona se koristi na kraju rada i njeno odabiranje ima isti efekat kao i pritisak na taster <Esc> u glavnom meniju programa.

Na kraju rada sa programom obavezno treba izaći iz programa koristeći funkciju Kraj ili pritiskom na taster <Esc> u glavnom meniju. Isključivanje računara u programu može rezultirati gubitkom podataka i generalno je štetno.

Dodatak C – Podmeni Set up

Podmeni **Setup** sadrži funkcije za postavljanje parametara rada programa. Ovaj podmeni sadrži sledeće opcije i podmenije:

- Štampač
- Korisnik
- Program
- Komunikacija

C1.Štampač

Opcija **Štampač** poziva funkciju za definisanje parametara štampača koji se koriste u preduzeću. Kao podrazumevani parametri su ubačeni parametri EPSON kompatibilnog štampača. Ovi parametri pokrivaju većinu matričnih štampača koji se prodaju u svetu, a ako se pokažu kao neodgovarajući, moguće ih je ažurirati – zameniti kodovima iz uputstva za konkretni štampač.

Pri unosu parametara štampača treba prethodno obezbediti sledeće parametre za unos:

Parametar	Najčešća vrednost
Kod za kondenzovanu štampu	ASCII 15
Kod za normalnu štampu	ASCII 18
Kod novu stranu (Form feed)	ASCII 12
Broj linija (redova) koje staju na stranu	66
Pozadinsko štampanje ¹	NE
Gornja margina ²	0
Donja margina	0

Kodovi za kondenzovanu štampu omogućavaju ukucavanje čitavih escape sekvenci za slanje različitih komandi štampaču, uključujući

¹ Ako je uključeno pozadinsko štampanje, za štampanje se koristi rezidentna komanda PRINT iz DOS-a

² Gornja i donja margina važe samo kod veleprodajne fakture i profakture i omogućavaju da se ostavi razmak za zaglavlje odnosno footer pri štampi tih dokumenata na memorandumu

i komande za menjanje fontova na laserskim štampačima. Specijalni ASCII karakteri koje nije moguće otkucati pritiskom tastera na tastaturi se upisuju tako što se pritisne taster <Alt> i otkuca odgovarajući kod znaka po ASCII tabeli.

Za prelazak na sledeće polje iz polja sa kodovima, potrebno je zaredom pritisnuti jedan isti taster, posle ukucanog koda ili escape sekvence. Kod koji se trenutno unosi označen je znakom ◀ sa desne strane.

Kod unosa escape sekvenci za laserske i inkjet štampače koji nemaju kondenzovanu štampu pa je potrebno promeniti font radi simulacije kondenzovane štampe, neophodno je da font koji menja kondenzovanu štampu omogućava da u jednom redu stane najmanje 137 karaktera, a za normalan font ta brojka iznosi 80 karaktera.

Opcija Štampač podešava opcije povezanog štampača na LPT (paralelni) port i nema nikakve veze sa podešavanjima fiskalne kase ili štampača !

C2.Korisnik

Opcija **Korisnik** omogućava unos odnosno promenu podataka korisnika. Ovi podaci se pojavljuju u zaglavlju većine izveštaja i karakterišu korisnika za koga se radi knjigovodstvo, a ne osobu na koju je registrovan program (ovo je posebno važno kod agencijske verzije programa).

C3.Program

Ova opcija omogućava postavljanje najbitnijih parametara rada programa i detaljno određuje način na koji će on funkcionisati. Na svakom polju koje se upisuje pri ulazu u njegov unos se automatski otvara meni sa svim mogućim opcijama za to polje.

Usled specijalnih zahteva pojedinih korisnika software-a, postoji i posebno polje.

Evo spiska opcija sa kraćim opisima:

Opcija	Značenje
Deli sa	REZERVISANO - uvek 1
Pazar količinski	DA – prikazuje Pazar sa podacima o prodatim artiklima NE – prikazuje Pazar finansijski
Default s.kol.	DA – prilikom unosa svakog artikla pita za unetu količinu kao da prethodno pritisnuta razmaknica NE – unosi podrazumevanu količinu 1 osim ako prethodno nije pritisnuta razmaknica
Procenat uvećanja	Uvećanje računa na kraju – (muzički dinar) – REZERVISANO
Mod rada programa	FISK.KASA – radi u modu prilagodjenom maloprodajama (Kasa/POS) CAFÉ – radi u modu prilagodjenom restoranima i kafićima
Stok min. na početku	Da – na početku rada programa će se proveravati koje su robe ispod minimuma na stanju Ne – isključeno
Razdužuj rečku u trenutku plaćanja	Da – uključeno preračunavanje duga po cenama robe u trenutku plaćanja Ne – cena robe se računa u trenutku preuzimanja
Kat.br.	Da - uključen unos/pridruživanje kataloškog broja artiklu u cenovniku Ne – isključeno
Broj praznih redova posle štampe	Samo za korišćenje sa običnim štampačem – koliko će praznih redova biti štampano posle zadnje linije računa
Stanje repromaterijala posebno	Da – Pri korišćenju normativa repromaterijali se vode na posebnoj lager listi NE – repromaterijali se vode u cenovniku (mogu i oni biti prodavani

	posebno)
Uključen zaključni račun	Da – vodi se posebna evidencija o prodaji za svaki sto/konto koja omogućava da se odštampa zaključni račun (za restorane) NE – zaključni račun onemogućen
Unos broja konta/stola u računu	Da – pri otvaranju novog računa pita za broj stola – usko vezano sa zaključnim računima Ne - isključen unos stola
Unos iz modula Kasa	Da – uključen je modul za pristup šifarniku roba u modulu kasa Ne - isključen pristup šifarniku iz modula Kasa
Brisanje uključeno	REZERVISANO – uvek NE
Vod.nule u PLU	Da – bar kod će se uzimati i bivati unesen u Kasu (u slučaju da je Multi PLU mod isključen) sa vodećim nulama. Na primer 000123 će biti unet kao 000123 Ne – primer – PLU 000123 će biti unet kao 123
Autom.štampa računa	Da – automatski štampa račun posle završenog unosa plaćanja bez pitanja Ne – pre štampe računa pita da li želimo štampu
PDV faktura iz kase	Da – omogućava štampu PDV fakture na dodatnom štampaču Ne – isključena mogućnost štampe PDV fakture iz modula kasa

C4.Komunikacija

Opcije povezivanja sa fiskalnom kasom unosimo u podmeniju **Komunikacija**.

Značenje opcija je sledeće:

Opcija	Značenje
Fiskalna kasa/št.	DA – uključeno povezivanje sa

	fiskalnim kasom NE – fiskalna kasa isključena
Vrsta kase/št.	Odabrati povezanu kasu iz spiska
Com port	Odabrati na koji je Com port na računaru povezana kasa
Baud rate	Brzina prenosa - obično 9600 – za Smart 19200 – za Smart III
Data	Data bitova - obično 8
Parity	Parity bit – obično None (N)
Stop	Stop bit – obično 1
Test mod	Omogućava test mod na računaru - za obuku ljudstva
Bar kod scanner	DA – bar kod skener povezan – uključene opcije Ne – bar kod skener ne postoji
Multi PLU	Da – uključen Multi PLU mod (isti bar kod može da ima više artikala – u kasu se pri unosu artikala kao PLU unosi polje šifra) Ne – isključen Multi PLU – u kasu se unosi polje PLU/bar kod iz cenovnika
Com port (za bar kod skener)	Odabrati na koji je Com port na računaru povezana bar kod skener Ne sme da bude isti kao i za kasu !!!
Baud rate (za bar kod skener)	Brzina prenosa – obično 9600
Data (za bar kod skener)	Data bitova - obično 8
Parity (za bar kod skener)	Parity bit – obično None (N)
Stop (za bar kod skener)	Stop bit – obično 1
Ostali podaci	- podaci koji će biti štampani na računaru u test mod-i
Interval (sec)	- period čekanja na odgovor kase. Što je period kraći, veća je i teoretska brzina komunikacije, ali veće brzine

	ponekad mogu da dovedu do problema
Lozinka šefa	- za kase BINGO i Galeb štampač - lozinka Šefa na kasi
Lozinka kasira	- za kase BINGO i Galeb štampač - lozinka Kasira na kasi

Dodatak D – Definisiranje lozinki

U deo za definisanje korisničkih imena (lozinki, šifara za pristup) možemo ući na dva načina:

- iz menija Održavanje/Set up/Lozinke kada se već nalazimo u programu;
- na ulazu u program tako što umesto korisničkog imena upišemo glavnu šifru.



Slika B1 – Izgled ekrana za definisanje korisničkih šifara

Svaki korisnik programa poseduje svoje **korisničko ime** koje mu je ujedno i lozinka za ulaz u program. Korisničko ime određuje kojim opcijama unutar programa korisnik ima pristup, ono je njegov potpis i moguće je pratiti svaku akciju korisnika koja je izazvala menjanje podataka u bazi na osnovu njegovog korisničkog imena. Takođe, u slučaju da se program koristi u mreži i na više štampača sa različitim parametrima, korisniku se jednostavno pridružuje štampač (i parametri štampača) na kome on štampa.

Za pristup posebno odgovornim funkcijama postoje i posebne šifre i to:

- **Šifra za setup** – omogućava pristup opcijama setup-a (finog podešavanja) funkcionisanja programa i još nekim odgovornim funkcijama;
- **Šifra za automatsko knjiženje** – omogućava pristup funkcijama za automatsko knjiženje iz programa za robno knjigovodstvo u program za finansijsko knjigovodstvo;
- **Glavna šifra** – omogućava unos, ažuriranje, brisanje korisničkih imena, šifre za setup, šifre za automatsko knjiženje, pa i same glavne šifre;

Ni jedno korisničko ime se ne sme poklapati sa glavnom lozinkom. Takođe, nije moguće uneti isto korisničko ime dva puta.

Sva korisnička imena i šifre treba unositi VELIKIM SLOVIMA inače ih program prilikom provere na ulazu u program neće prepoznati.

D1.Unos šifara (korisničkih imena)

Funkcija za unos novog korisničkog imena se koristi kada definišemo novog korisnika programa. Potrebno je uneti novo korisničko ime koje jednoznačno određuje korisnika, pridružiti mu nivo pristupa i štampač. Korisničko ime treba dva puta ukucati radi provere ispravnosti unosa.

Dok se kuca korisničko ime, slova se ne pojavljuju na ekranu

Nivo pristupa može uzimati vrednost od 1 (maksimalna prava) do 10 (minimalna prava).

U slučaju da ne pridružite određeni štampač korisniku, za njega će biti korišćeni parametri štampača koji je označen kao podrazumevani (default) štampač u setup-u štampača.

D2.Promena šifara (korisničkih imena)

Promena šifara omogućava promenu svih parametara koji se pridružuju korisničkom imenu. Potrebno je ukucati staro

korisničko ime i ako je postojeće program će nam omogućiti promenu svih parametara koji se pojavljuju i u unosu šifara.

D3.Brisanje šifara (korisničkih imena)

Brisanje šifara podrazumeva unos šifre koju želite da obrišete i njeno brisanje posle dodatne potvrde.

D4.Pregled šifara (korisničkih imena)

Pregled šifara omogućava pregled definisanih šifara na ekranu ili njihovo štampanje na štampaču. Ovo je i jedini način za pregled šifara pošto se šifre snimaju na disk u kriptovanom obliku. Ovaj pregled obuhvata samo korisničke šifre (imena) i u njega ne ulaze šifra za automatsko knjiženje, setup i glavna šifra.

D5. Reindex

Ova opcija vrši usklađivanje baze šifara sa indeksnim fajlovima. U slučaju da nije moguć ulaz u program korišćenjem pojedinih korisničkih imena za koja ste sigurni da su definisana, ova opcija bi trebalo da pomogne. U tom slučaju treba na zahtev za unos korisničkog imena odgovoriti upisivanjem glavne šifre i startovati ovu opciju, a onda izaći iz programa i probati da uđete u njega upisom korisničkog imena na koje program nije odgovarao.

Problem može nastati i ako ste korisničko ime u unosu uneli malim slovima. Takvo korisničko ime program ne prepoznaje.

D6.Glavna šifra, šifra za setup i šifra za automatsko knjiženje

Ove opcije ne postoje u programu Kaf već su deo sistema lozinki u programima za knjigovodstvo preduzeća.

Informacije za kontakt:

Telefoni:

Prodaja:

+381 (0)34 323-169

Tehnička podrška:

+381 (0)64/1183-089

+381 (0)64/1219-005

Adresa:

B&D Group

Skerliceva b.b. L7

34000 Kragujevac

SR Jugoslavija

Electronic mail:

Informacije: bid@bid.co.yu

Prodaja: sales@bid.co.yu

Tehnička postmaster@bid.4mg.com

podrška:

Web:

www.BiD.co.yu